

Onafgewerkte wanden

Het is onder bepaalde voorwaarden mogelijk om kalkzandsteen wanden te maken zonder een afwerking. Dit gebeurt voornamelijk in gebouwen waar de gebruiker later kiest om wel of niet af te werken. Doordat de elementen zichtbaar blijven ontstaat een wand met een industriële uitstraling.

Voordelen:

- Lagere kosten door ontbreken van een stuclaag (eventueel wel sausen), vooral bij hoge wanden (>3 meter) speelt dit voordeel. Houdt wel rekening met hogere kosten van verlijming;
- Vrije keuze voor gebruikers om de wand wel- of niet af te werken, afhankelijk van wensen en beschikbare budgetten;
- Wand onder architectuur met industrieel karakter en uiterlijk.
- De huurders / gebruikers kunnen de wanden onafgewerkt laten of, als zij dat willen, in een latere fase voorzien van een stuclaag, verflaag, keramische tegels of andere afwerking.



Er dient echter wel een kritische kanttekening geplaatst te worden: Elementen (lijmblokken e.d.) zijn bedoeld voor wanden die voorzien worden van een stuclaag. Daarop zijn ook de producteisen gebaseerd ten aanzien van beschadigingen en vervuilingen, die liggen lager dan bij schoonwerk producten.

Datzelfde geldt ook voor de eisen Ten aanzien van de verwerking ligt het net andersom. De visuele kwaliteit van lijmwerk moet juist hoger zijn dan van de “normale vuilwerk” wanden. Deze kwaliteit is in sterke mate afhankelijk van de verwerker. De aanvullende kwaliteitseisen dienen daarom voor aanvang van het werk te worden vastgelegd / afgesproken. Dit adviesblad kan hierbij een hulpmiddel zijn.

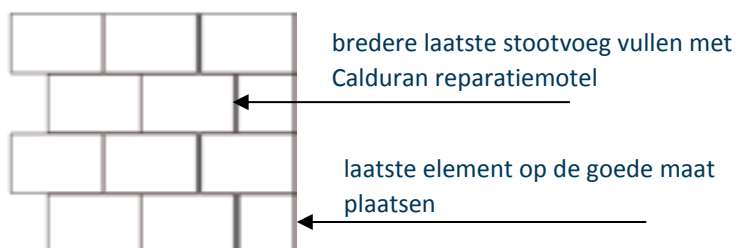
Als de wanden worden uitgetekend:

Omdat Calduran bij het uittekenen uitgaat van een gestuukte wand en standaard detaillering dient de aannemer expliciet aan te geven hoe anders te detailleren en om te gaan met maattoleranties van lateien (hoogte +/-10mm), elementen (+/-1mm), passtukken (+2/-4mm), raamsparingen, dilataties e.d.

Onafgewerkte wanden

Uitvoeringsrichtlijnen onafgewerkte wanden voor (onder) aannemer:

- Houdt voor begin van werkzaamheden een voorbespreking op de bouwplaats met de projectbegeleider van Calduran om werkwijze en aandachtspunten te bespreken;
- Inzet van een lijmbedrijf met gekwalificeerd personeel met aantoonbare ervaring met het opbouwen van onafgewerkte wanden; Bespreek met de lijmer de aanvullende uitvoeringsrichtlijnen zodat hij ook duidelijk weet dat het lijmwerk strakker/netter moet worden uitgevoerd dan normaal het geval is.
- Elementen met breuk of grote beschadigingen uitsorteren;
- Om beschadigingen aan de elementen te beperken dienen bij het lossen en bij het opperen houten regels onder elke laag elementen gelegd te worden;
- Extra aandacht bij het stellen van de kim (zuiver vlak, in verband met verloop van de lintvoegen);
- Maak gebruik van de Calduran Lateiservice®, dat geeft een fraaier eindresultaat dan slecht passende lateien.
- De eerste laag boven lateien goed uitvlakken, zodat de doorlopende lintvoegen in één strakke horizontale lijn komen te liggen;
- Indien wanden door maattoleranties te kort zijn zet dan het laatste element op de goede maat en vul de opening die hierdoor ontstaat in de laatste stootvoeg met Calduran reparatiemortel. (Gebruik geen gewone metselmortel i.v.m. de kleur);



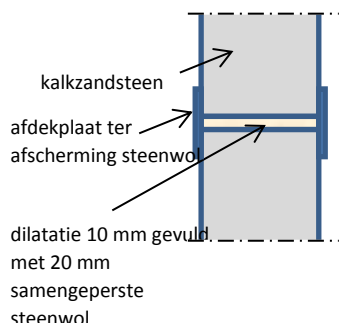
wand met vrij uiteinde



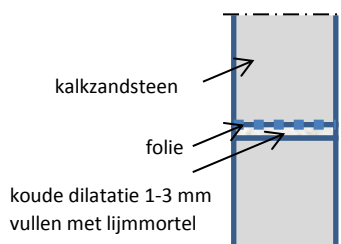
wand met dwarswand

Onafgewerkte wanden

Let op: Dilataties in brandwerende wanden dienen gevuld te worden met een hiervoor geschikte (brandwerende) kit of compriband. Ook kan gekozen worden voor vulling met steenwol of lijm mortel volgens onderstaande details.



gevulde dilatatie



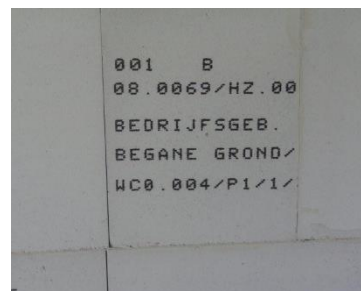
koude dilatatie

- Bij wanden met hoge eisen voor geluidswerendheid wordt geadviseerd een stuclaag toe te passen. Deze stuclaag zorgt voor een goede luchtdichte en geluiddichte afsluiting van voegen en dilataties. Anders dient veel aandacht gegeven te worden aan aansluitingen en het volledig vol en zat verlijmen van de voegen. Kieren verlagen de geluidsisolatie van de wand!
- De lijm mortel moet uitpuilen en na het aantrekken worden afgestoken met een spackmes. Voorkom een te dunne lijm mortel, dit veroorzaakt te dunne voegen en vlekken door lijmdruppers. Lijm mortel en reparatiemortel niet over de wand uitsmeren dit veroorzaakt witte cementvlekken.
- De zijde met printercode (van passtukken) indien mogelijk aan de spouwzijde plaatsen;
- Als men zuiver rechte verticale dilataties wil, plaats bij deze dilataties dan metselprofielen en begin te lijmen vanuit de dilatatie (toleranties passtukken -4/+2mm);
- Beschadigingen dichtzetten met Calduran reparatiemortel (geen grijze cement i.v.m. grote kleurverschillen). Zie hiervoor het productblad Calduran reparatiemortel;
- Zie verder ook de algemene uitvoeringsrichtlijnen in de “Verwerkingsinstructies”.



Onafgewerkte wanden

Bij onafgewerkte wanden kunnen, afhankelijk van de weersomstandigheden, plaatselijke verkleuringen/ vervuilingen door regenwater tijdens de ruwbouw en afdrukken door gebruik van opperklemmen optreden. Ook zullen printercodes op passtukken zichtbaar zijn. Indien men dit ongewenst vindt wordt geadviseerd de wanden te sausen. Benadrukt wordt dat onafgewerkte wanden met een industriële uitstraling niet eenzelfde kwaliteit geeft als "schoon (metsel)werk".



Dit informatieblad is met grootste zorg samengesteld. Calduran Kalkzandsteen bv kan geen aansprakelijkheid aanvaarden voor enige schade, van welke aard dan ook, voortkomend uit gebreken in de inhoud van dit informatieblad.